

---

---

# CSS EcoCentre

11 Juin 2019

---



# Bilan exploitation

## Tonnages 2011 à 2018

- Tonnages accueillis à l'EcoCentre

		<b>Tonnages autorisés</b>	<b>Tonnages 2011</b>		<b>Tonnages 2012</b>		<b>Tonnages 2013</b>	
OM		65 000,00	43 381,00		47 113,50		58 555,25	
DIB convention VPNN	Encombrants	15 000,00	3 680,14	13 021,36	3 895,74	14 974,28	911,52	14 582,72
	Boues		269,58		221,3		428,94	
	DIB		9 071,64		10 857,24		13 242,26	
Collectes sélectives		10 000,00	2 385,72		2 353,58		2 333,64	

Gravats pour piste		582,28	669,8	3 015,28
Matériaux de recouvrement		6 811,86	9 147,54	4 061,02

# Bilan exploitation

## Tonnages 2011 à 2018

- Tonnages accueillis à l'EcoCentre

		<b>Tonnages autorisés</b>	<b>Tonnages 2014</b>	<b>Tonnages 2015</b>	<b>Tonnages 2016</b>	<b>Tonnages 2017</b>
OM		65 000,00	56718	63036	62782	61304
DIB convention VPNN	Encombrants	15 000,00	824	793	1161	1383
	Boues		0	9632	9269	7988
	DIB		10337	8839	8108	6605
Collectes sélectives		10 000,00	2345	2828	3251	3668

Gravats pour piste		3184	3302	3397	3620
Matériaux de recouvrement			7063	9733	8765

# Bilan exploitation

## Tonnages 2011 à 2018

- Tonnages accueillis à l'EcoCentre

		<b>Tonnages autorisés</b>	<b>Tonnages 2018</b>	
OM		65 000,00	61310	
DIB convention VPNN	Encombrants	15 000,00	1487	8390
	Boues		0	
	DIB		6903	
Collectes sélectives		10 000,00	3621	

Gravats pour piste		4371
Matériaux de recouvrement		6937

# Bilan Exploitation

---

---

## Avril 2018

**03 avril** : Visite de la DREAL

**11 avril** : SICLI pour vérification annuelle des extincteurs et BAES.

**16 avril** : Kröhne pour vérification annuelle du débitmètre lixiviats.

**16 avril** : Intervention BIOME et Julien PUY sur les puits lixiviats.

**19 avril** : Tonnfort pour vérification périodique des criards.

**19 avril** : EUROFINS pour analyses trimestrielles des effluents.

**23 et 24 avril** : BIOME pour 2<sup>ème</sup> étage de dégazage alvéole 7.

**25 avril** : Lagny Paysages pour entretien des espaces verts.

---




# Bilan Exploitation

---

---

## Mai 2018

- 14 mai** : EUROFINS pour analyses des eaux de la TAR.
  - 16 mai** : Lagny Paysages pour entretien des espaces verts.
  - 22 mai** : EUROFINS pour analyses des eaux de la TAR.
  - 28 mai** : Reprise des travaux de Couverture AL 4-5-6 par la société Gratia.
  - 25 mai** : Livraison des buses bétons par SOPRECA.
  - 31 mai** : DESOTEC : livraison du charbon actif.
  - 31 mai** : FHS pour dératisation.
- 
- 

# Bilan Exploitation

---

---

## Juin 2018

**01 juin** : Intervention ENEDIS suite à de nombreuses microcoupures d'électricité.

**07 juin** : Contrôle inopiné de la DREAL sur les modalités d'acceptation des déchets entrants.



# Bilan Exploitation

---

---

## Juillet 2018

**02 juillet** : Envoi d'une citerne de concentrats vers Sotrenor pour traitement.

**09 juillet** : SOFIDA pour intervention sur volet niveau haut du transfert.

**18 juillet** : APAVE pour vérification périodique réglementaire.

**19 juillet** : Eurofins pour analyses trimestrielles des effluents. PZL4 non prélevé car nid de guêpes.

**23 juillet** : Lagny Paysages pour entretien des espaces verts.

**24 juillet** : Tonnfort pour vérification des criards.

**26 juillet** : WESTRAND pour installation d'un canon brumisateur neutraliseur d'odeurs.

**26 juillet** : BURGEAP pour vérification des installations du réseau gaz.

---





# Bilan Exploitation

---

---

## Août 2018

**02 août** : Ramassage extérieur au niveau du hameau du Charme et route du Tartre (environ 3kg).

**02 août** : Forte odeur d'épandage et de lisier.

**29 août** : Envoi des concentrats vers SOTRENOR pour traitement.

**28 août** : EUROPOLL pour contrôle des gaz en sortie de moteur.

---




# Bilan Exploitation

---

---

## Septembre 2018

- 06 septembre** : Ordinateur @m2C envoyé en réparation.
  - 13 septembre** : Début des travaux de couverture par Gratia.
  - 17 septembre** : Envoi du charbon actif usagé à la SERAF pour traitement.
  - 17 septembre** : Livraison du manitou de location.
  - 17 septembre** : EUROFINs pour prélèvement des effluents de la TAR. Le prélèvement n'a pu être effectué le cogébiome étant en maintenance.
  - 19 septembre** : Livraison du charbon actif par DESOTEC.
  - 20 septembre** : Lagny Paysages pour entretien des espaces verts.
  - 20 septembre** : FHS pour dératisation.
  - 21 septembre** : Hydrogreen pour engazonnage des alvéoles 4, 5 et 6.
- 
- 

# Bilan Exploitation

---

---

## Octobre 2018

- 01 octobre** : CERECO pour contrôle inopiné de la TAR, envoyé par la DREAL.
  - 03 octobre** : Mise en place du bicouche sur piste alvéole 7 vers quai 8.
  - 04 octobre** : Ouverture du quai alvéole 8.
  - 10 et 11 octobre 2018** : Mise en œuvre par Galopin d'une géomembrane et soudure par extrusion.
  - 10 octobre** : Lagny Paysages pour entretien des espaces verts.
  - 11 octobre** : CERECO pour prélèvement TAR.
  - 18 octobre** : Eurofins pour analyses trimestrielles des effluents.
  - 18 octobre** : Tonnfort pour vérification des criards.
  - 22 octobre** : @M2C pour installation du nouveau PC et vérification annuelle du portique de radioactivité.
  - 30 octobre**: Envoi des concentrats vers SOTRENOR pour traitement..
  - 31 octobre** : PRECIA MOLEN pour entretien des ponts bascules.
  - 31 octobre** : Livraison de 3 palettes de sel de déneigement par Lorraine Espace Vert.
-

# Bilan Exploitation

---

---

## Novembre 2018


**06 novembre** : PRECIA MOLEN pour étalonnage et vérification des ponts bascules

**12 novembre** : EUROFINS pour prélèvement sur TAR.

**Du 12 au 17 novembre** : BIOME pour dégazage vertical.

**26 novembre** : France Hygiène Services pour dératisation.

---



# Bilan Exploitation

---

---

## Décembre 2018

**07 décembre** : Intervention de la société SOFIDA pour détecter panne du volet métallique au transfert.

**10 décembre** : Une semi Valor'Aisne a détérioré la barrière au quai OM en reculant. Information à Valor'Aisne. Intervention de la société PM PRO le 11 décembre pour réparation de la barrière (soudure).

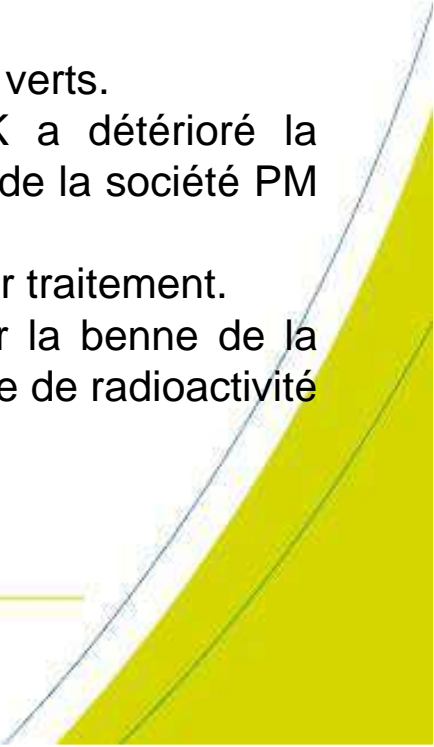
**11 décembre** : Lagny Paysages pour entretien des espaces verts.

**12 décembre**: Le véhicule 3B environnement DP075VK a détérioré la barrière du côté au quai OM. Information à 3B. Intervention de la société PM PRO pour réparation le jour même.

**20 décembre** : Envoi des concentrats vers SOTRENOR pour traitement.

**27 et 28 décembre** : Intervention de la société ONET sur la benne de la déchèterie de Villers-Cotterêts qui avait déclenché le portique de radioactivité en novembre pour isoler le déchet.

---



# Bilan exploitation

---

---

## Janvier 2019

**09 janvier** : Changement des sondes pH et conductivité par VEOLIA Eau

**10 janvier** : EUROFINS pour analyses des effluents.

**14 janvier** : Intervention SOFIDA pour réparation du volet du transfert.

**15 janvier** : Ramassage d'envols en extérieur du site du Hameau du Charme jusqu'à la nationale.

**15 janvier** : Travaux accès transfert par Colas. (Le transfert est fermé pour la journée).

**21 janvier** : TONNFORT pour entretien des effaroucheurs.

**22 et 23 janvier** : Neige - passage de la saleuse (environ 20 sacs par tour).

**24 janvier** : Envoi des concentrats pour traitement chez SOTRENOR.

---



# Bilan exploitation

---

---

## Février 2019

**08 février** : Ramassage en extérieur au Hameau du Charme (grande bâche).

**13 février** : Verglas : passage de la saleuse (environ 20 sacs).

**14 et 15 février** : 1 intérimaire pour ramassage des envols sur le site.

**19 et 20 février** : EUROPOLL pour contrôle des gaz en sortie des deux chaudières, de la torchère et qualité du biogaz brut.

**19 février** : DESAUTEL pour vérification des extincteurs du compacteur.

**21 février** : Borne Bascule sortie en panne « Défaut réseau serveur ».

**21 février** : France Hygiène Services pour dératisation trimestrielle.

**22 février** : APAVE pour vérifications périodiques.

**27 février** : PRECIA MOLEN pour réparation du pont bascule de sortie.

**28 février** : APAVE pour étude de bruit.

---



# Bilan exploitation

---

---

## Mars 2019

**05, 06, 08, 11, 12, 13, 18, 19 et 20 mars** : Intérimaires pour ramassages des envois sur le site suite à de forts vents pendant plus d'une semaine.

**Tout le mois** : envoi de citerne de lixiviats en traitement extérieur.

**11 mars** : Ramassage en extérieur de 2 sacs de papiers.

**14 mars** : EUROFINS pour prélèvement sur la TAR.

**20 mars** : Visite du site par Madame la Sous-Préfète de Château-Thierry.

**21 mars** : Installation de l'unité d'osmose inversé par Biome pour le traitement des lixiviats.

**25 et 26 mars** : BIOME pour dégazage horizontal 1er niveau de l'alvéole 8.

**28 mars** : EUROFINS pour prélèvement sur la TAR.

---





# Bilan Exploitation

Réalisation d'une tranchée de dégazage à l'avancement.



# Bilan Exploitation

Pose du nouveau réseau gaz pour le casier 2.





# Bilan exploitation

Réfection d'un pot de purge.



# Bilan exploitation

Reprise des travaux de couverture.





# Bilan exploitation

Couverture provisoire de l'alvéole 7.



# Bilan exploitation

Début d'exploitation de l'alvéole 8





# Bilan exploitation

Casier n°2 – Subdivisions 7 et 8





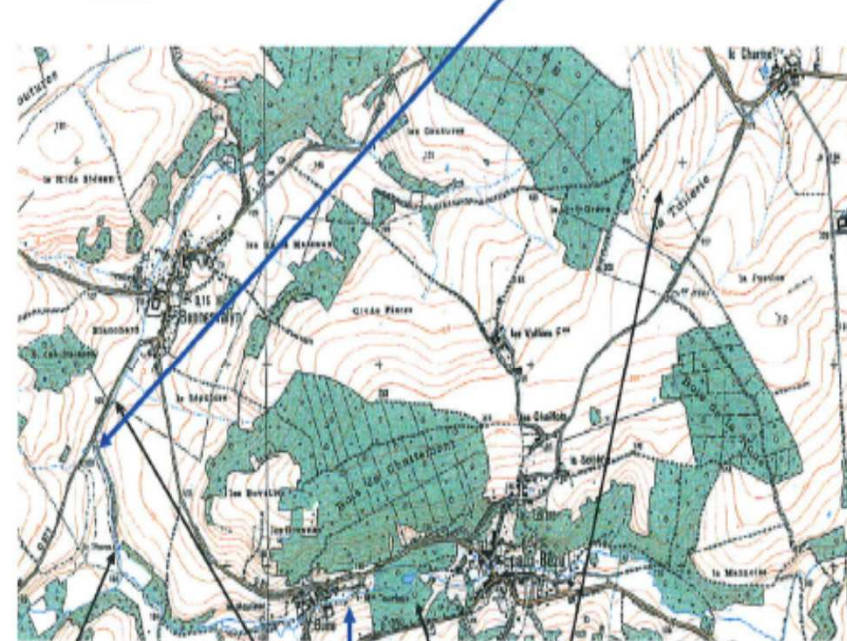
# Points prélèvement des eaux superficielles

- Ru Garnier : 1 point en amont de Rocourt St Martin au niveau du captage communal avant la confluence avec le ru, petit affluent rive droite, soit le point G06 de la campagne de mesure de débit. En cas d'impossibilité justifiée, le prélèvement s'effectuera un peu en aval au niveau du passage sous la RD 310.



- Un point sur la partie extrême amont du ru Garnier en aval de tous les rejets potentiels issus du site (point G01 de la campagne de mesure de débit).
- Comme prévu dans l'arrêté préfectoral de juillet 2008, un point dans la mare située dans le hameau du Charme.

- Ru de Bonnes : 1 point au niveau du passage sous le chemin d'accès au captage AEP à partir de la RD 871.



Captage AEP d'Epoux Bézou    Ru de Bonnes    Le Clignon projet

- Ru du Clignon : 1 point au niveau du Hameau de Buire (moulin Tourleux).



# Bilan exploitation

## Contrôles périodiques eaux superficielles

L'Arrêté Préfectoral du 11/02/2014 a institué des relevés semestriels en ce qui concerne les points suivants :

- Clignon
- Ru Bonnesvalyn

Durant l'année 2018, le Clignon et le Rû Bonnevaslyn ont affiché une grande stabilité. On notera tout de même une augmentation des teneurs en fer au niveau du Rû de Bonnesvalyn en juillet 2018.

Et des relevés trimestriels pour les points suivants :

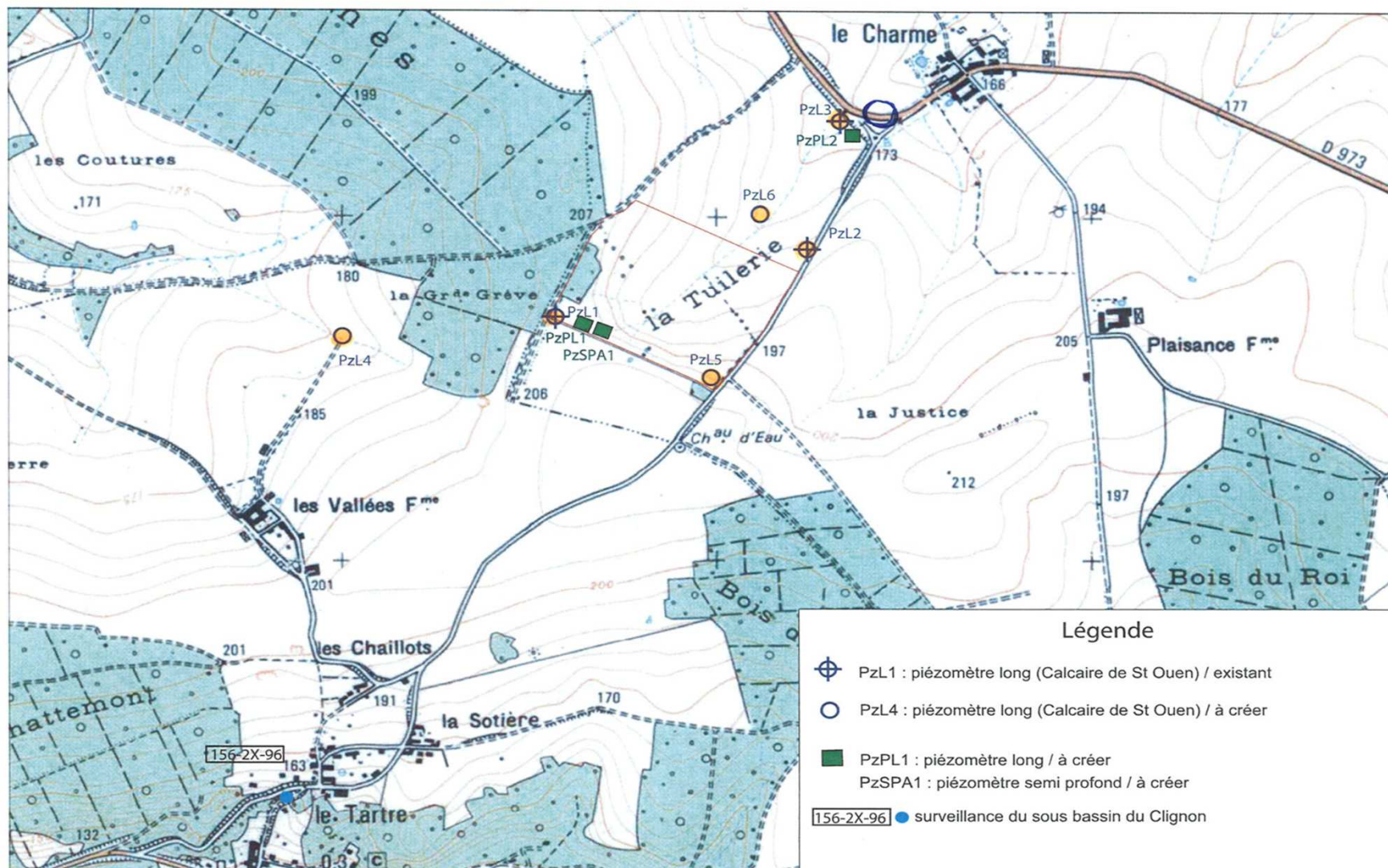
- Ru Garnier en aval du hameau du Charme
- Ru Garnier au niveau captage AEP
- Mare située dans le hameau du Charme

Le Rû Garnier, au niveau du captage AEP, n'a pu être analysé au cours du deuxième semestre 2018 car à sec, cependant nous pouvons constater une stabilité par rapport à 2017.

La mare située dans le Hameau du Charme affiche grande stabilité tout au long de l'année 2018



# Points de prélèvement des eaux souterraines



# Bilan exploitation

## Contrôles périodiques des eaux souterraines (trimestriels et annuel)

Les eaux souterraines prennent en compte à la fois les eaux prélevées dans le lavoir du lieu-dit *Le Tartre*, et les eaux prélevées dans les piézomètres PZL1 à PZL6.

### Le Lavoir

Les analyses des eaux du Lavoir effectuées indiquent une stabilité de la conductivité, et un pH en légère augmentation. Il y a une baisse significative de la DCO et des teneurs en métaux.

### PZL2

Le PZL2 est le piézomètre amont de notre site.

C'est donc celui qui reçoit et qui diffuse.

Tous les paramètres sont stables sur l'année 2018. On note tout de même une diminution significative des teneurs en Fer, qui passe de 140 µg/L à 31 µg/L.



# Bilan Exploitation

---

---

## PZL3 :

Au niveau du PZL3, le pH et la conductivité sont stables. On peut noter une augmentation des MES et une diminution des teneurs en métaux.

Ces concentrations restent toutefois en deçà des mesures effectuées en 2010 avant l'ouverture du site.

## PZL4:

Le PZL4 suit la tendance du PZL3. pH (7,2) et conductivité (780) sont stables. On constate une baisse des MES ainsi que des teneurs en métaux.

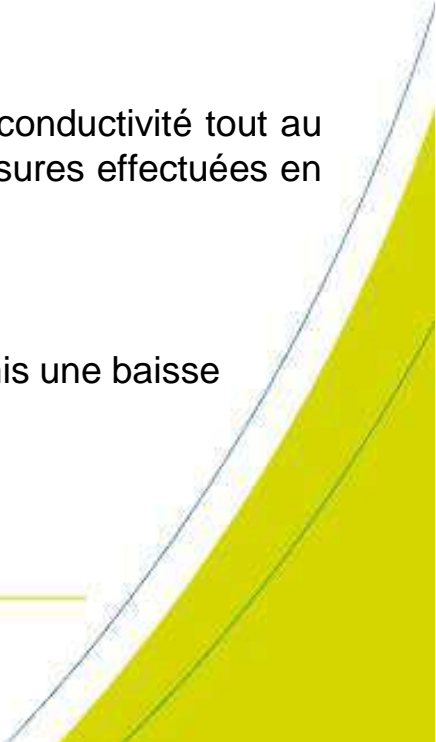
## PZL5 :

Les prélèvements effectués au PZL5 révèlent une stabilité en terme de pH et de conductivité tout au long de l'année. Tous les autres paramètres sont stables en comparaison des mesures effectuées en juillet 2018.

## PZL6 :

Le PZL6, situé en plein milieu de l'Ecocentre, tous ses éléments sont stables, hormis une baisse significative entre juillet et octobre des teneurs en Fer et manganèse.

---





# Bilan exploitation

## Traitement du biogaz et des lixiviats

### ■ Traitement du biogaz en 2018

Volume capté : 2 162 351 m<sup>3</sup>

Volume traité Cogébiome : 677 458 m<sup>3</sup>

Volume traité Moteur : 1 484 893 m<sup>3</sup>



### ■ Traitement des lixiviats 2018

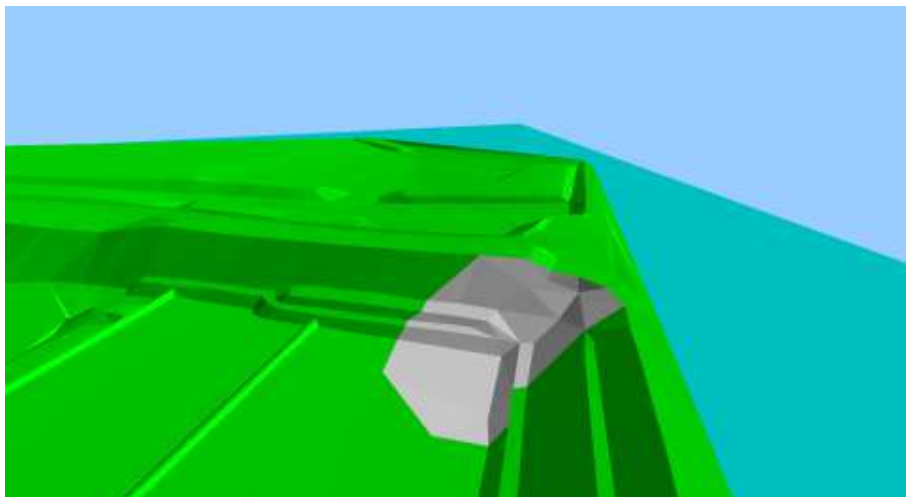
Volume entrant : 8 829 m<sup>3</sup>

Volume traité interne : 5 440 m<sup>3</sup>

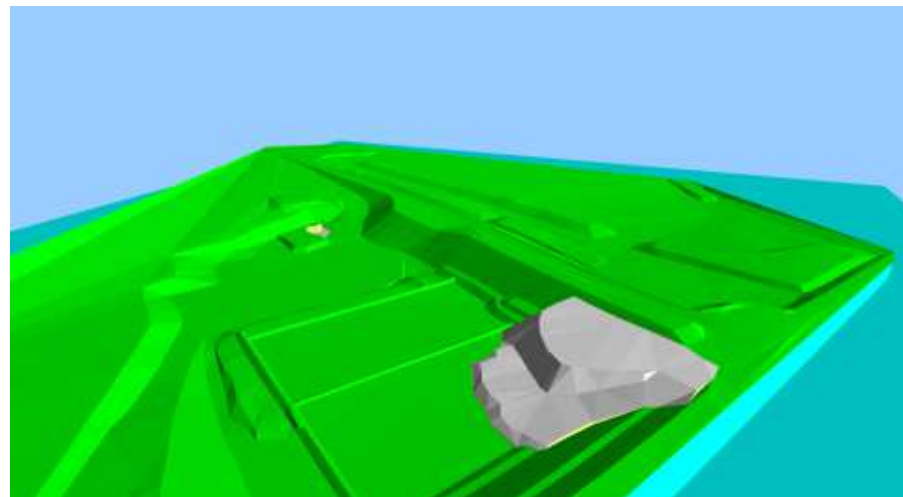
Volume traité extérieur : 3 972 m<sup>3</sup>

# Bilan exploitation

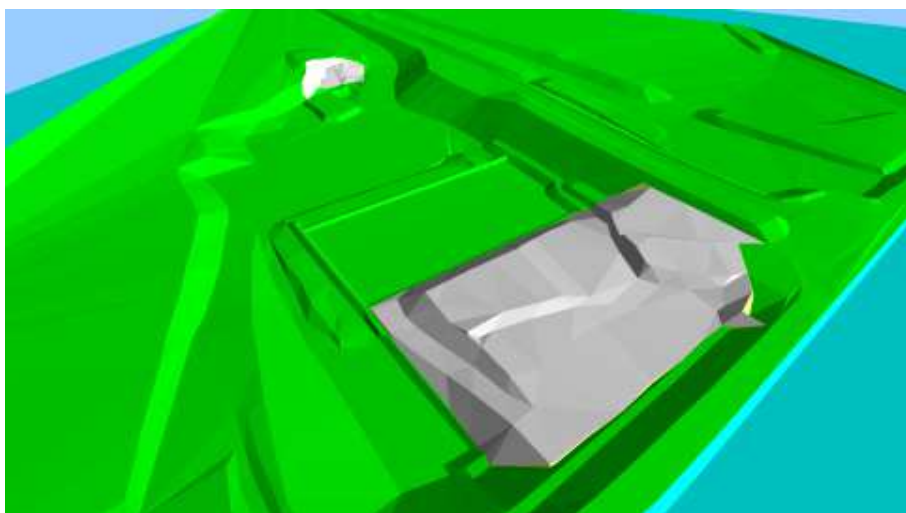
## Phasage d'Exploitation 2010



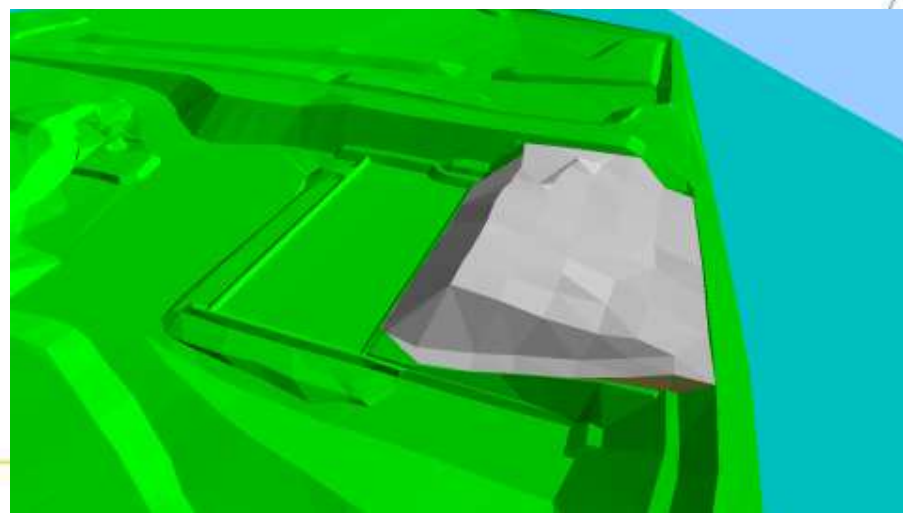
01/06/2010



24/03/2010



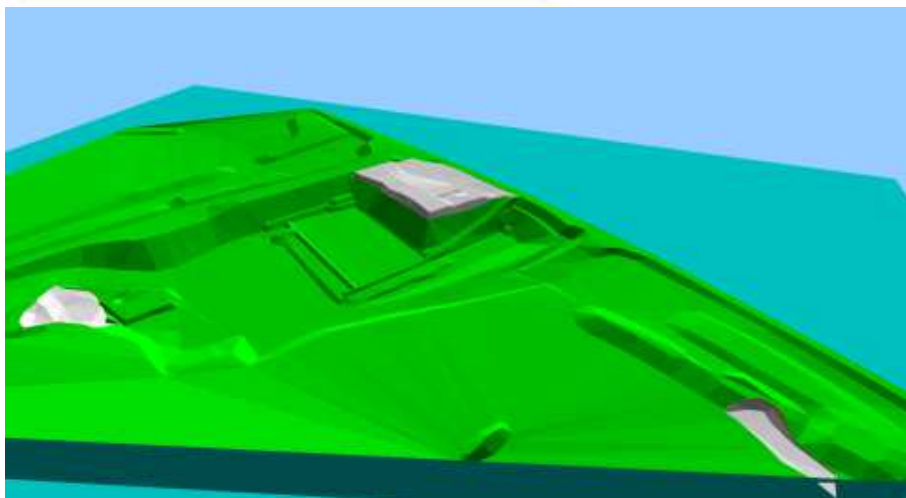
12/10/2010



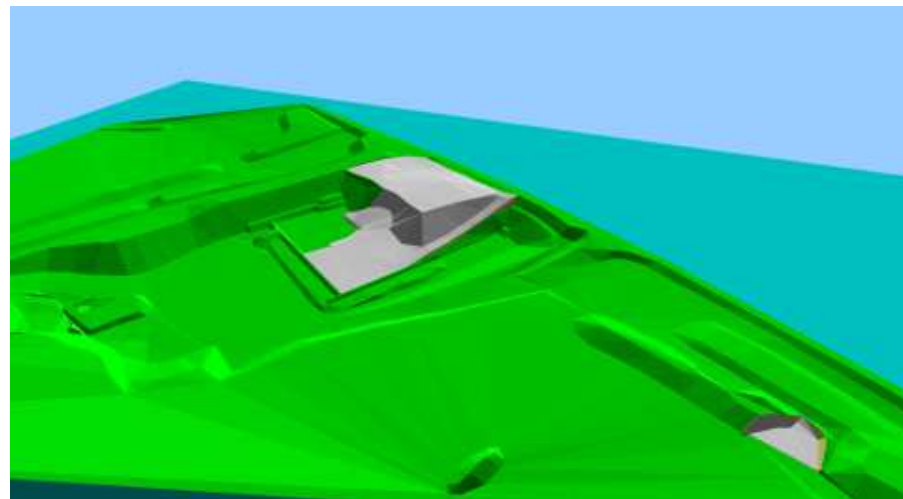
18/01/2011

# Bilan exploitation

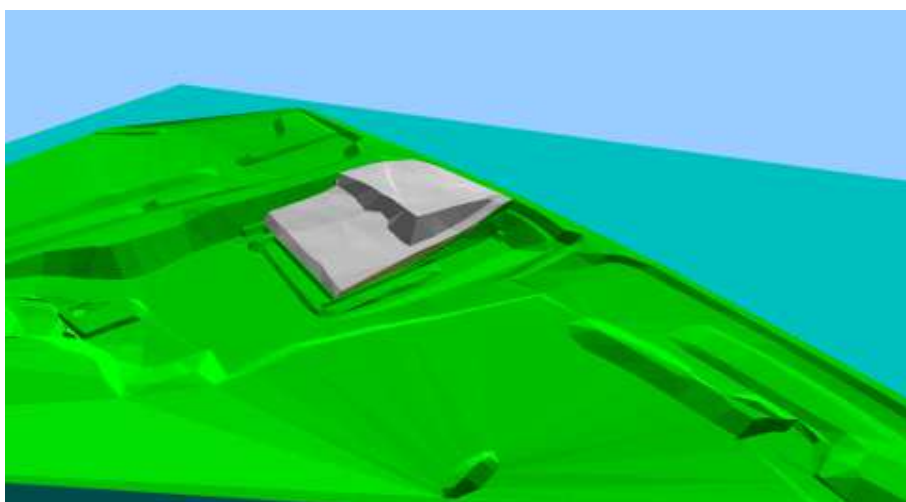
## Phasage d'Exploitation 2011



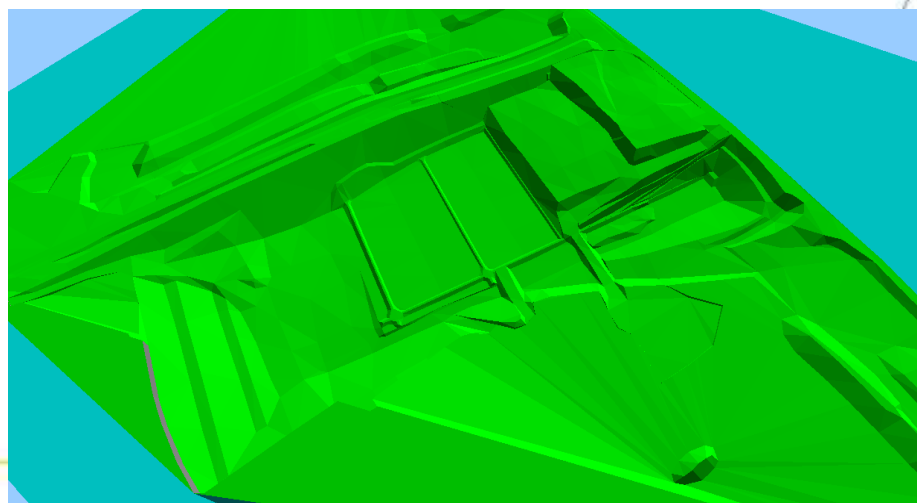
07/03/2011



20/04/2011



28/07/2011

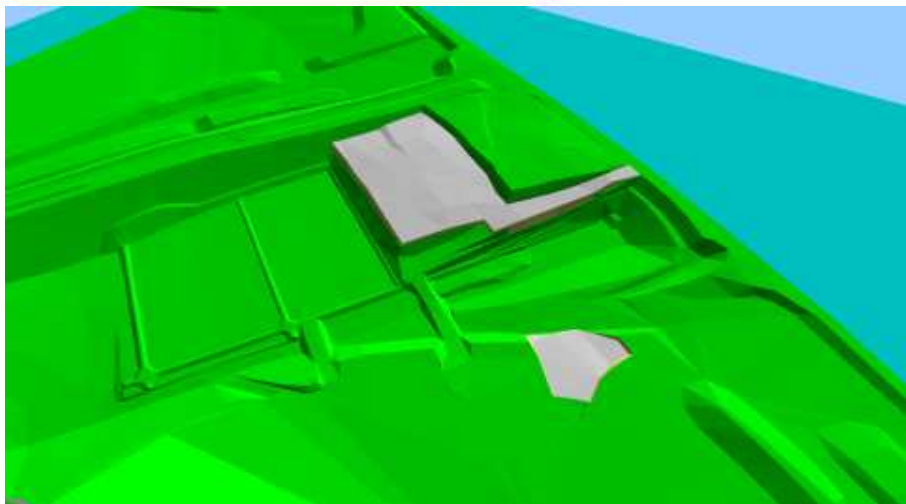


02/11/2011

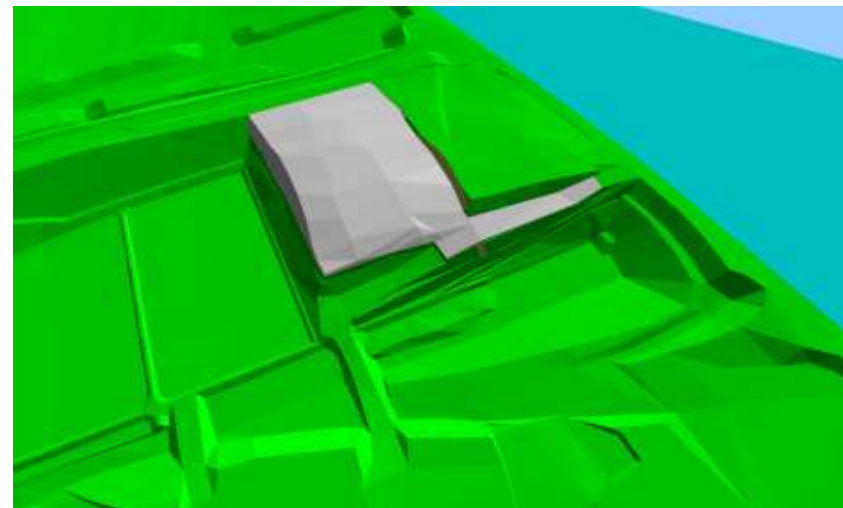


# Bilan exploitation

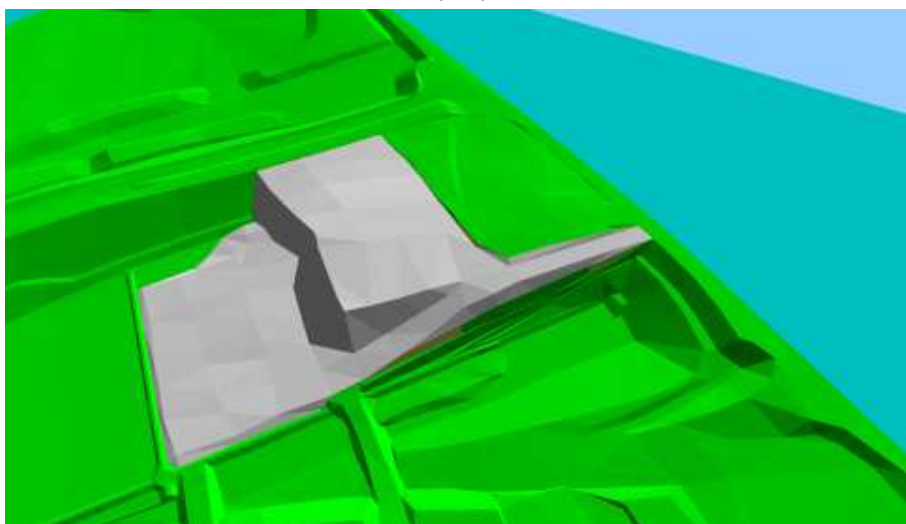
## Phasage d'Exploitation 2012



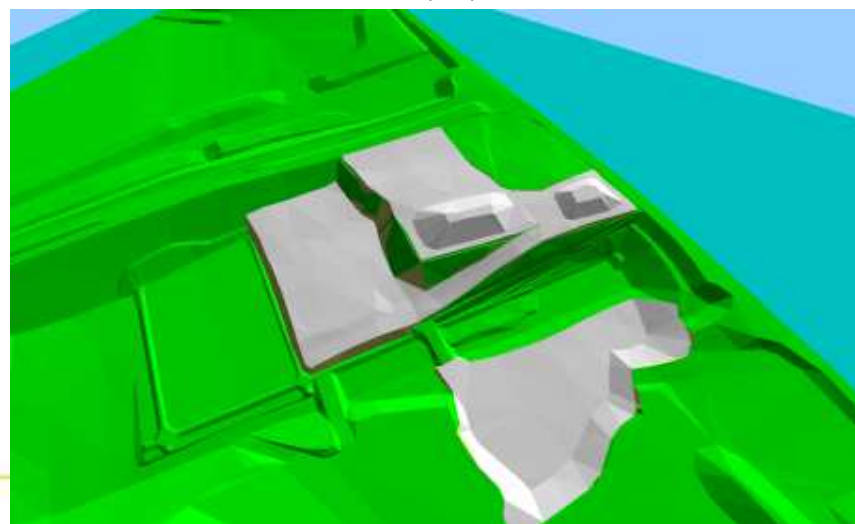
03/01/2012



03/04/2012



04/07/2012

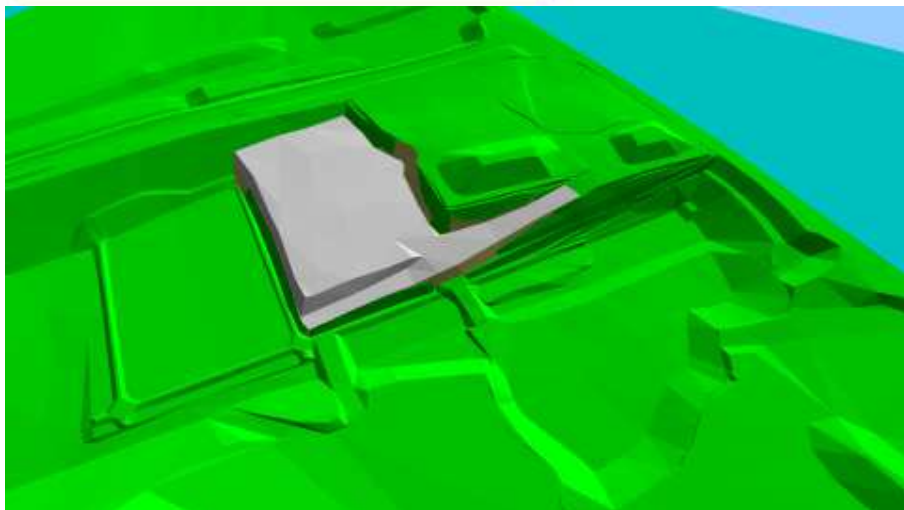


17/09/2012

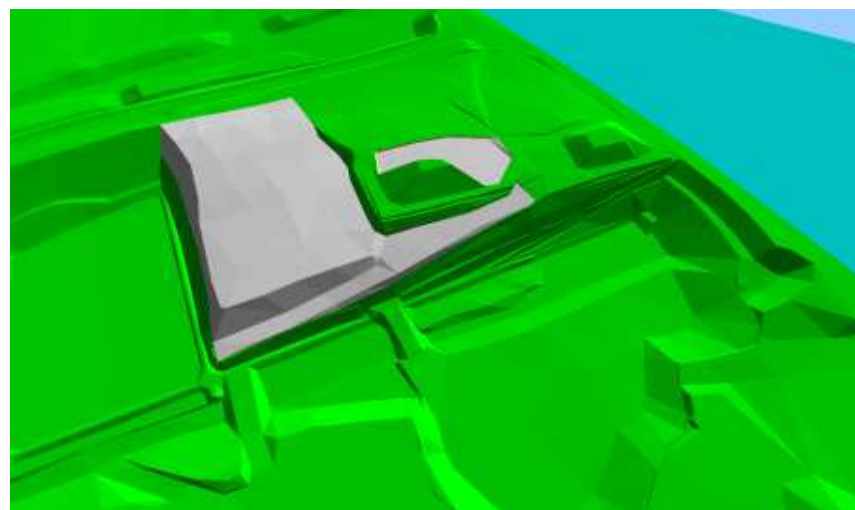


# Bilan exploitation

## Phasage d'Exploitation 2013



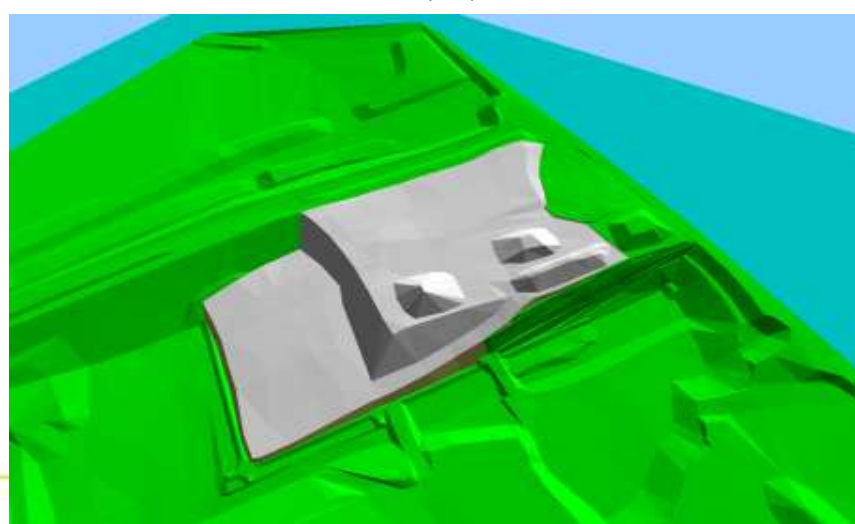
12/12/2012



29/03/2013



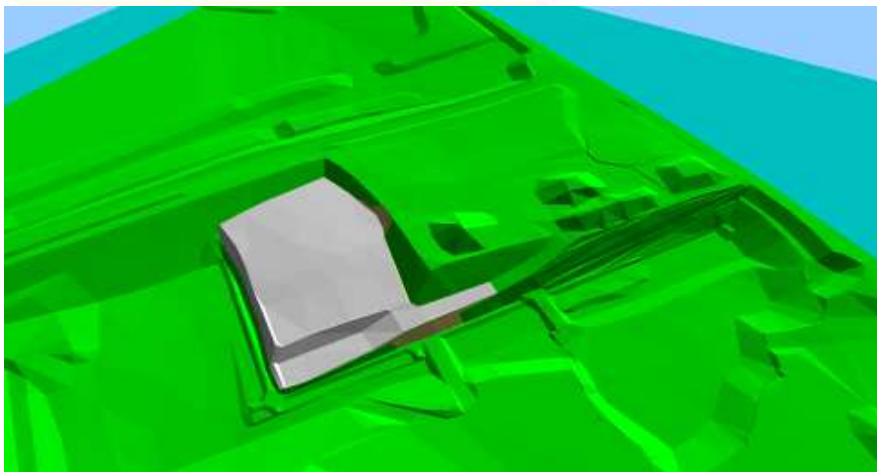
11/06/2013



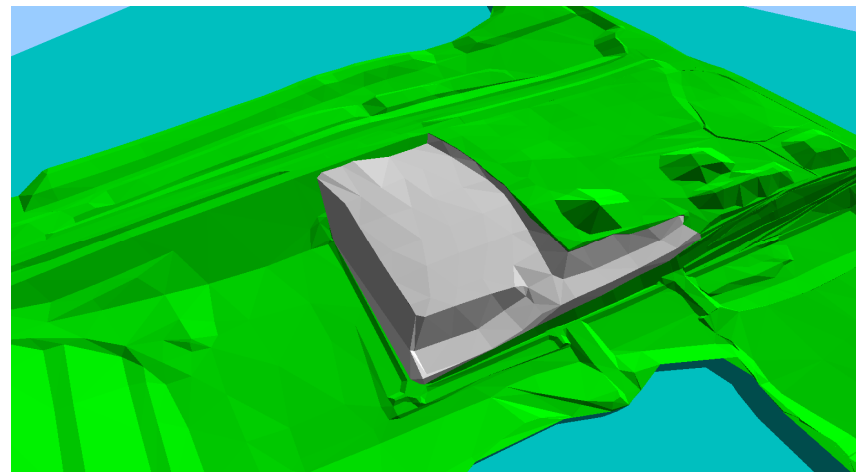
16/09/2013

# Bilan exploitation

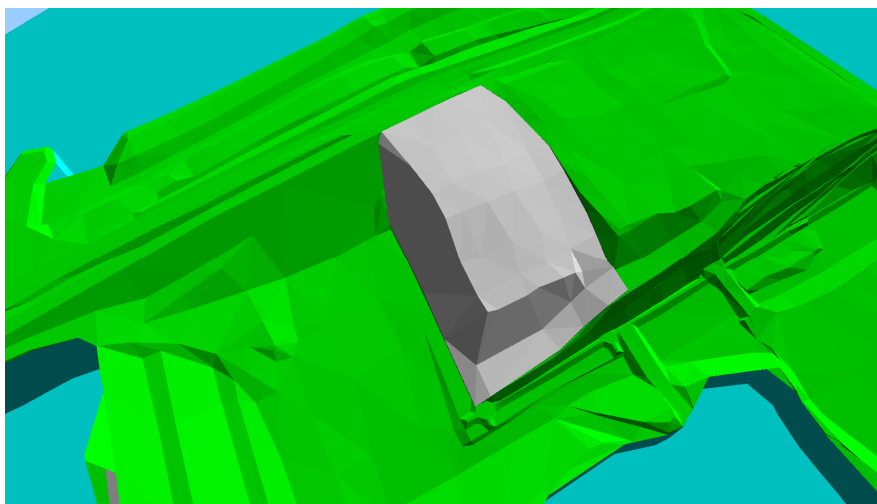
Phasage d'Exploitation 2013- 2014



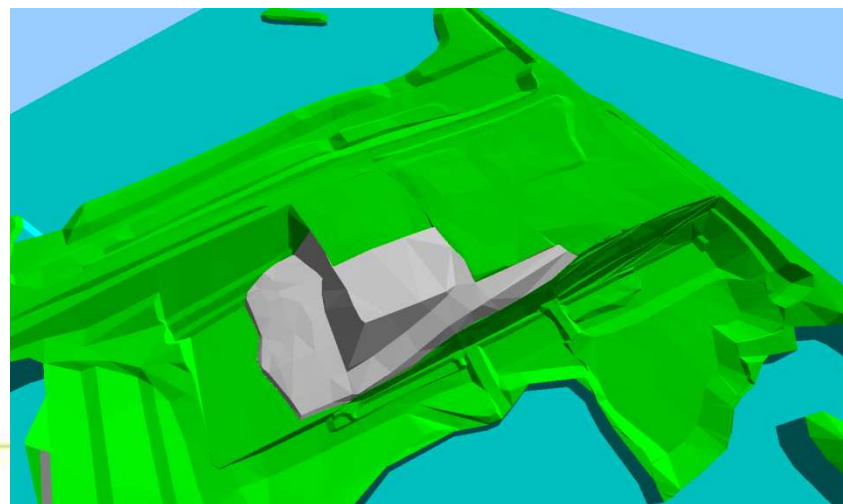
16/12/2013



25/03/14



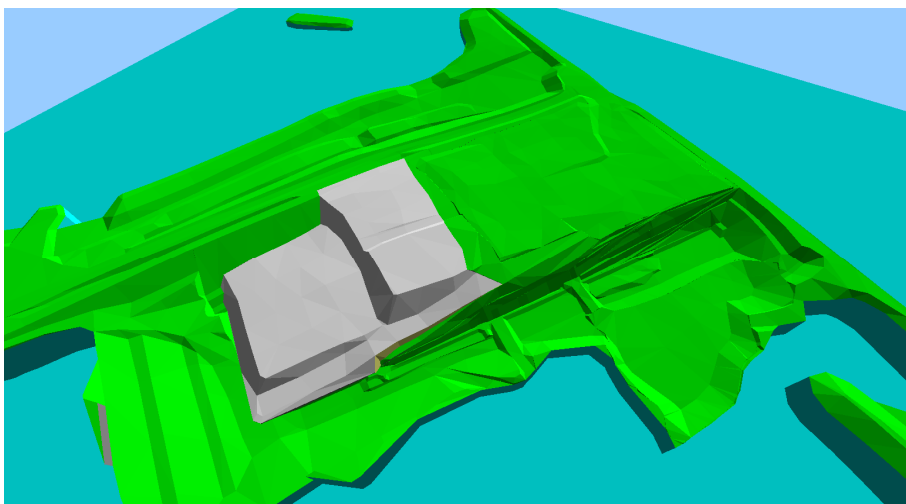
13/06/14



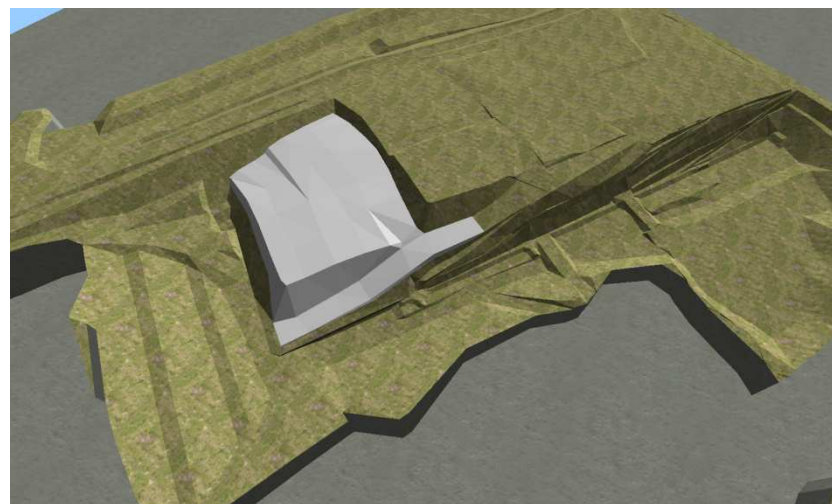
26/08/14

# Bilan exploitation

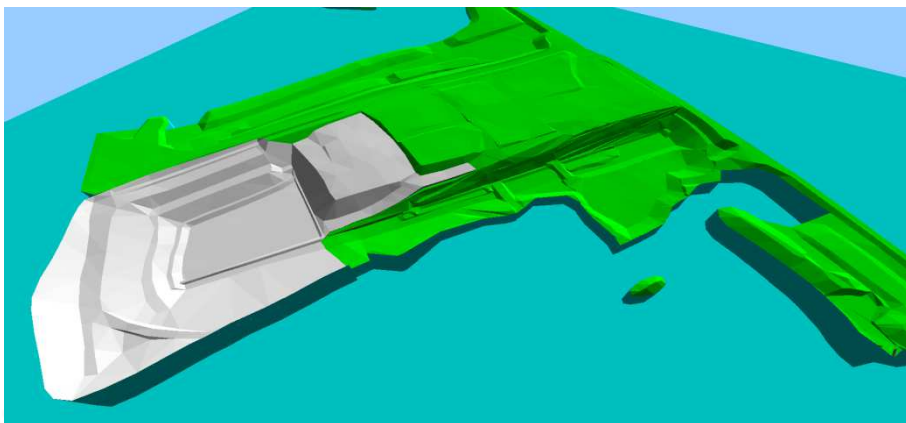
## Phasage d'Exploitation 2015



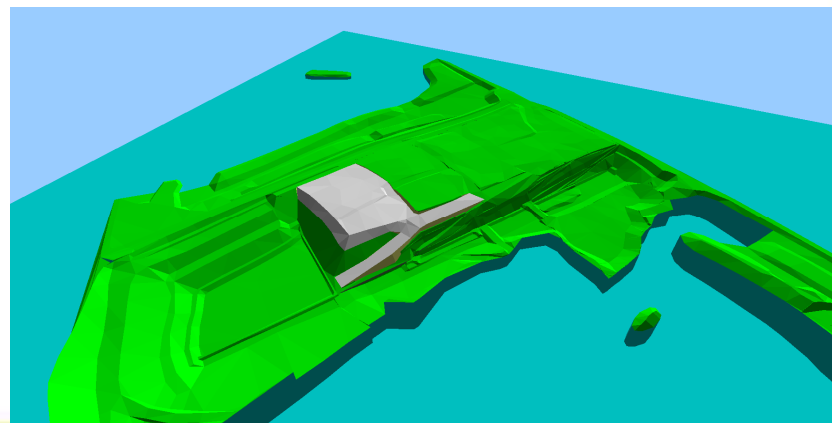
02/01/15



27 mars 2015



11 juin 2015

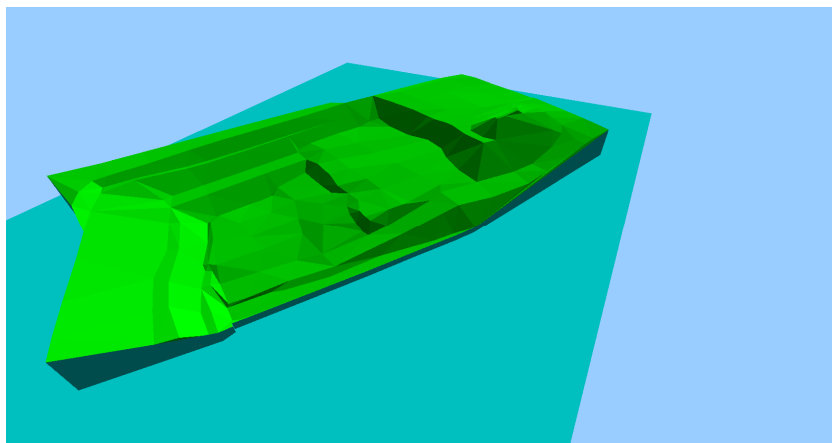


26 aout 2015

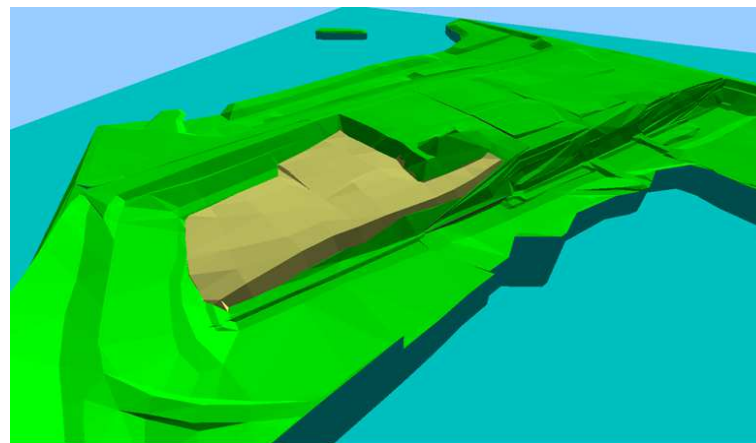


# Bilan exploitation

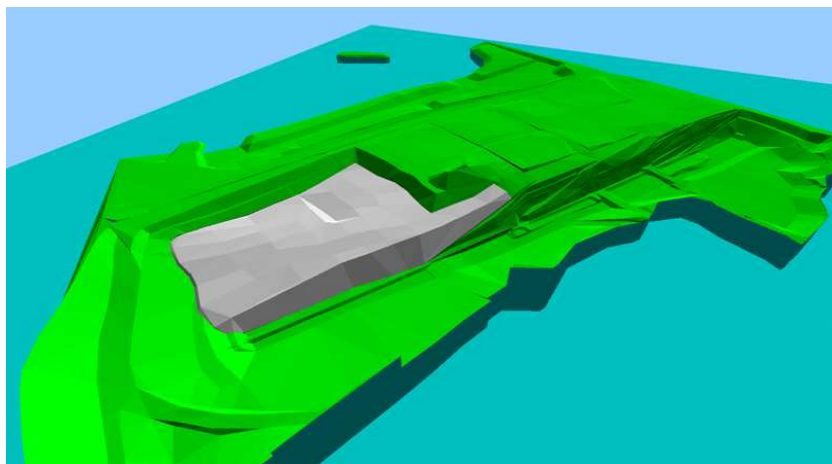
## Phasage d'Exploitation 2016



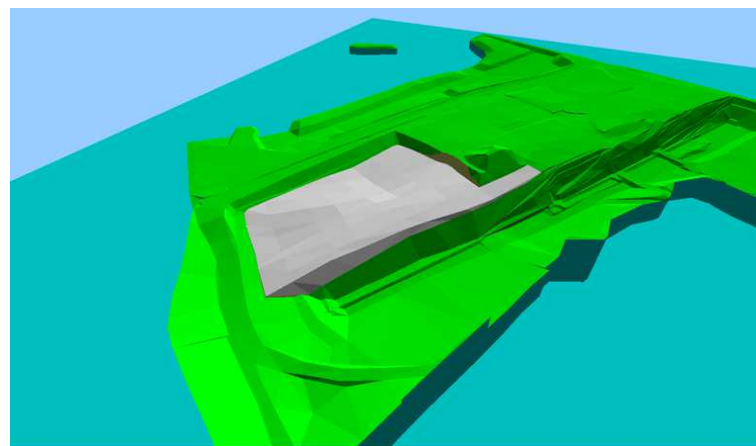
5 janvier 2016



06 avril 2016



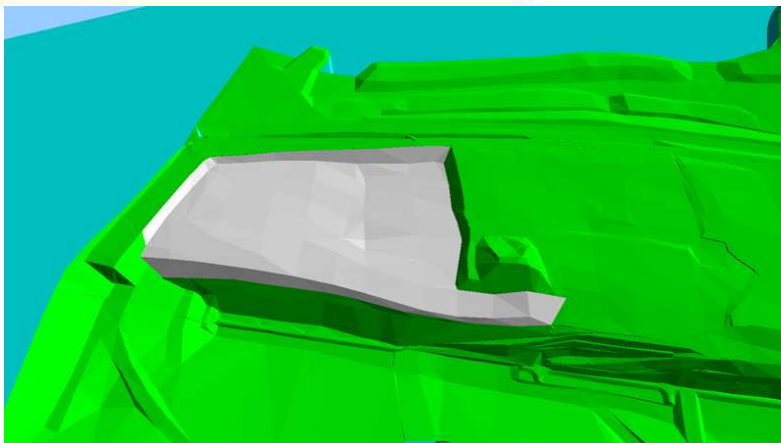
8 juin 2016



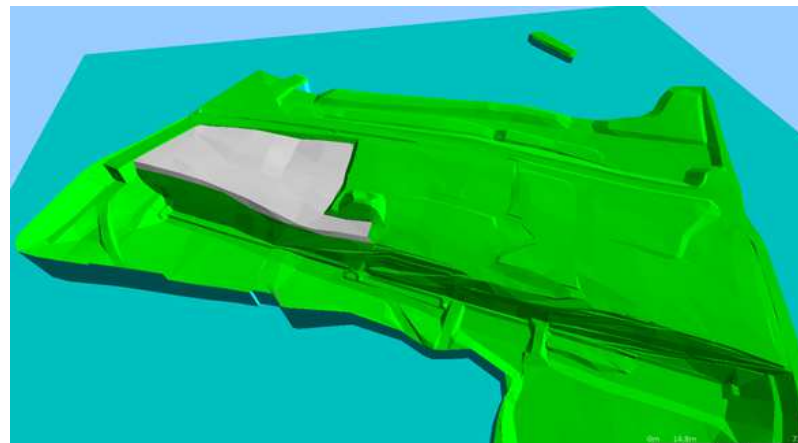
22 septembre 2016

# Bilan exploitation

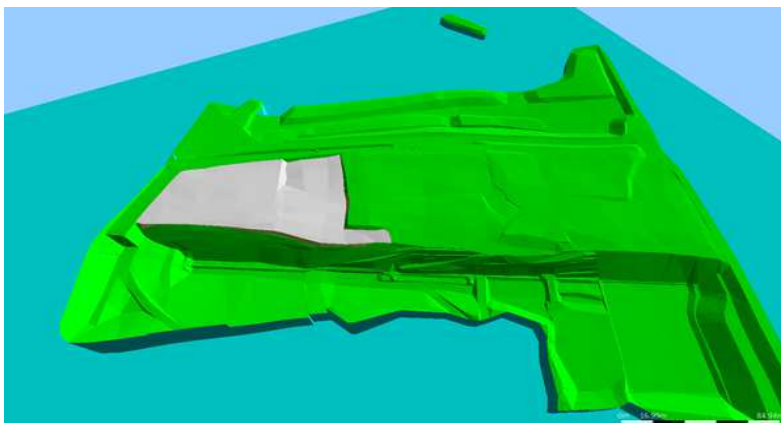
## Phasage d'Exploitation 2017



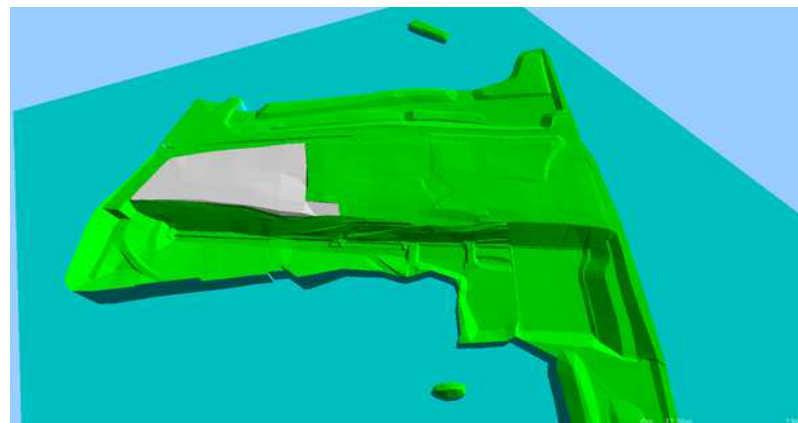
2 janvier 2017



7 avril 2017



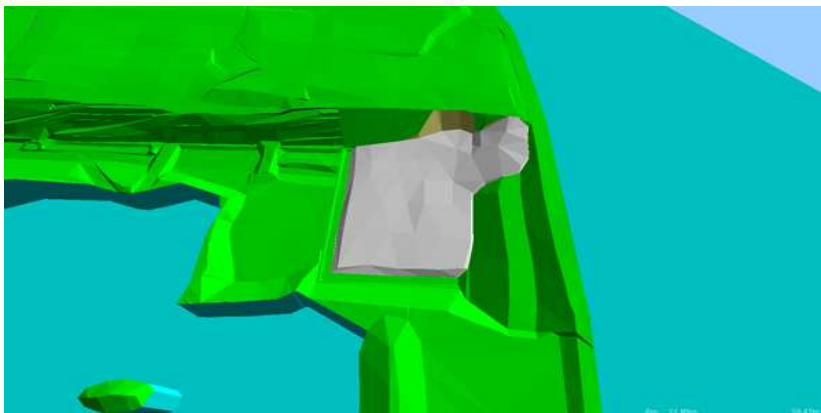
14 juin 2017



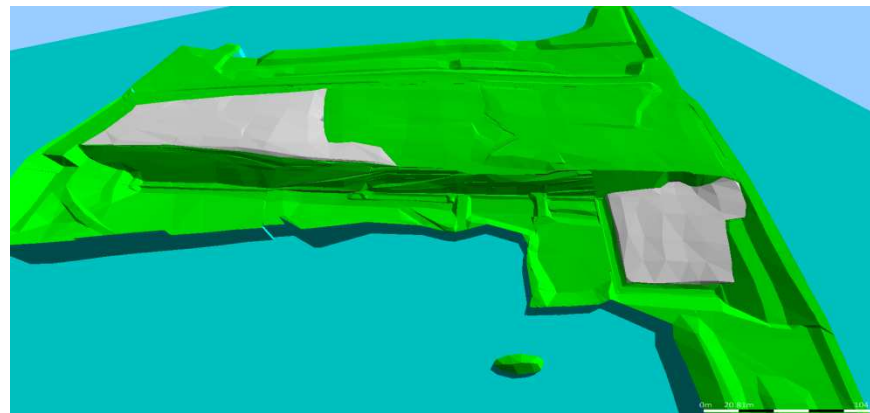
1<sup>er</sup> Aout 2017

# Bilan exploitation

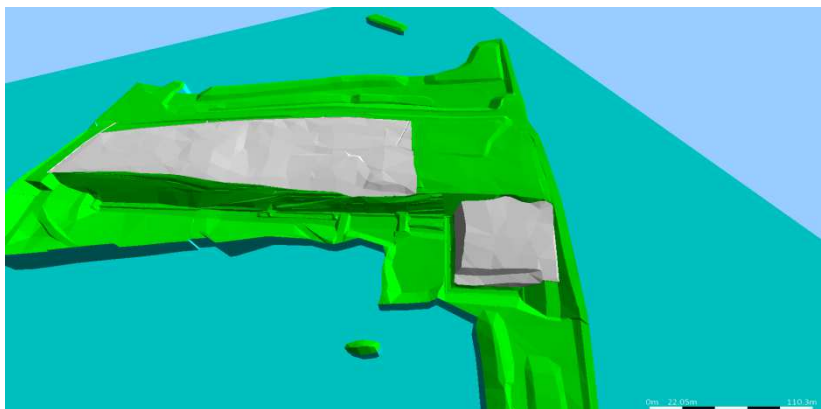
## Phasage d'Exploitation 2017-2018



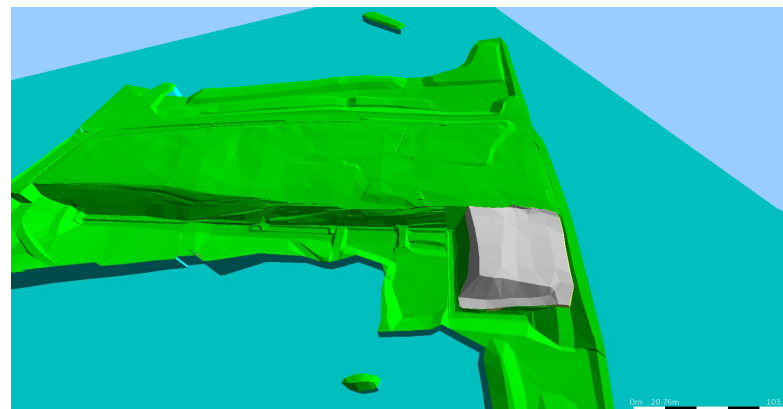
Le 24 novembre 2017



Le 09 janvier 2018



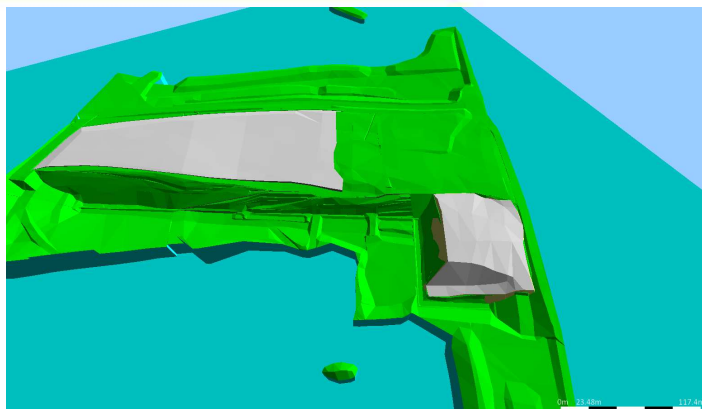
Le 12 avril 2018



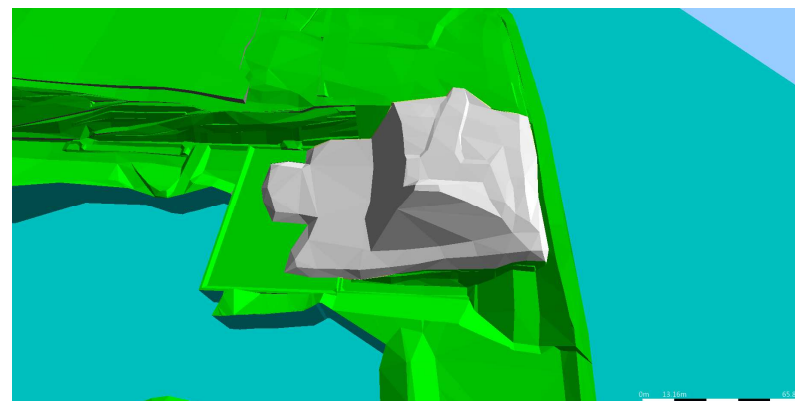
Le 11 juillet 2018

# Bilan exploitation

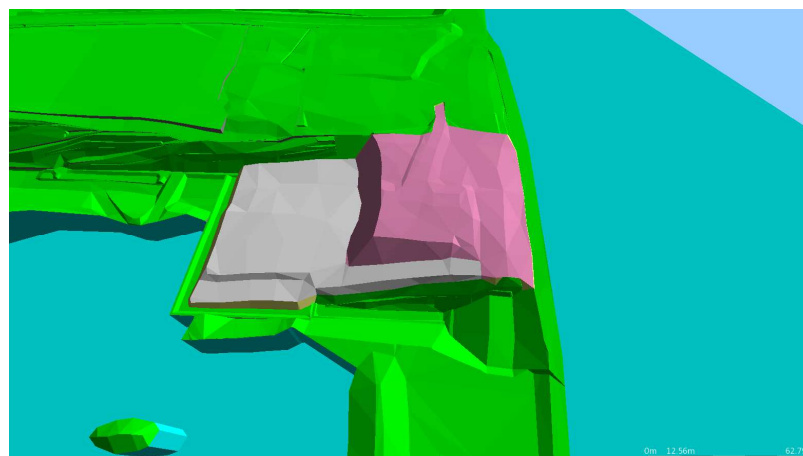
## Phasage d'Exploitation 2018-2019



Le 22 août 2018



Le 17 octobre 2018



Le 9 janvier 2019

